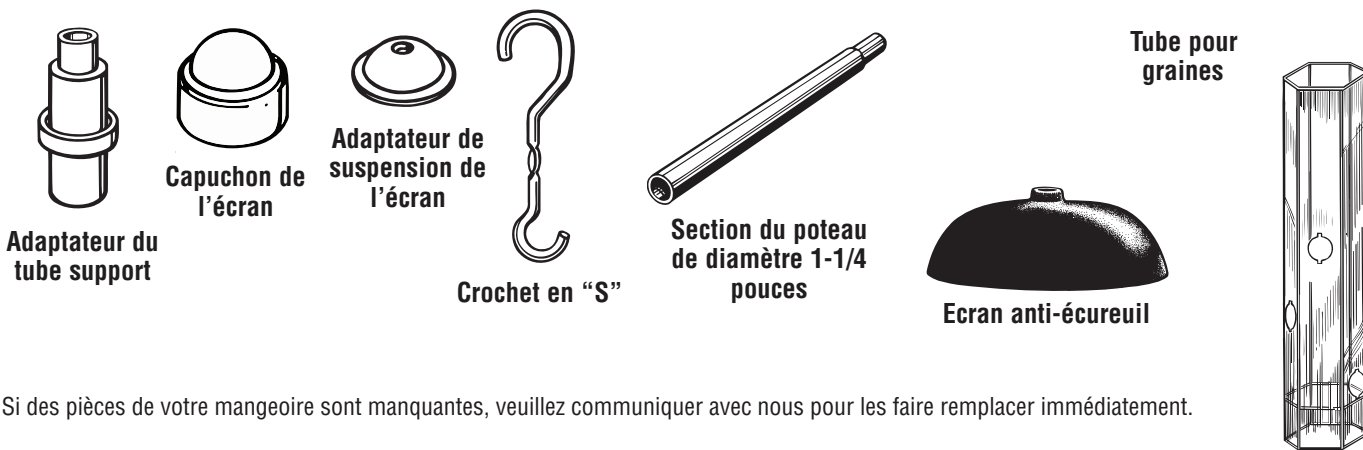


northstates™ SUPERFEEDER

MODÈLE 9033 (avec poteau)

Pour obtenir des astuces et des directives utiles, veuillez vous rendre sur notre site Web : www.northstatesind.com ou encore communiquer par courriel ou par téléphone avec notre département de service à la clientèle : CustomerService@northstatesind.com. Téléphone : (763) 486-1756 ou sans frais : (800) 848-8421

LISTE DES PIÈCES

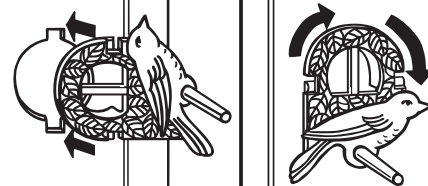


Si des pièces de votre mangeoire sont manquantes, veuillez communiquer avec nous pour les faire remplacer immédiatement.

Description	Pièce #	Quantité
Adaptateur du tube de montage	10608	1
Capuchon	11109	1
Adaptateur de suspension	11110	1
Crochet en "S"	11094	1
Section du poteau	11098	4
Ecran anti-écureuil/dessus	11111	1
Perchoir en plastique pour graines de chardon	11889	3
Perchoir en plastique pour graines ordinaires	20336	9
Tube pour graines	11106	3
Plaque de guidage (non illustrée)	11100	1

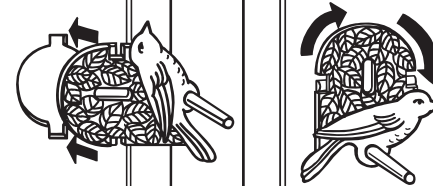
ASSEMBLAGE DES PERCHOIRS

POUR GRAINS ORDINAIRES OU DE TOURNESOL



1. Emboitez le perchoir comme indiqué.
2. Tournez dans le sens horaire jusqu'à ce que les attaches soient fermement emboîtées. Pour démonter, il suffit d'inverser les étapes un et deux.

POUR GRAINES DE CHARDON

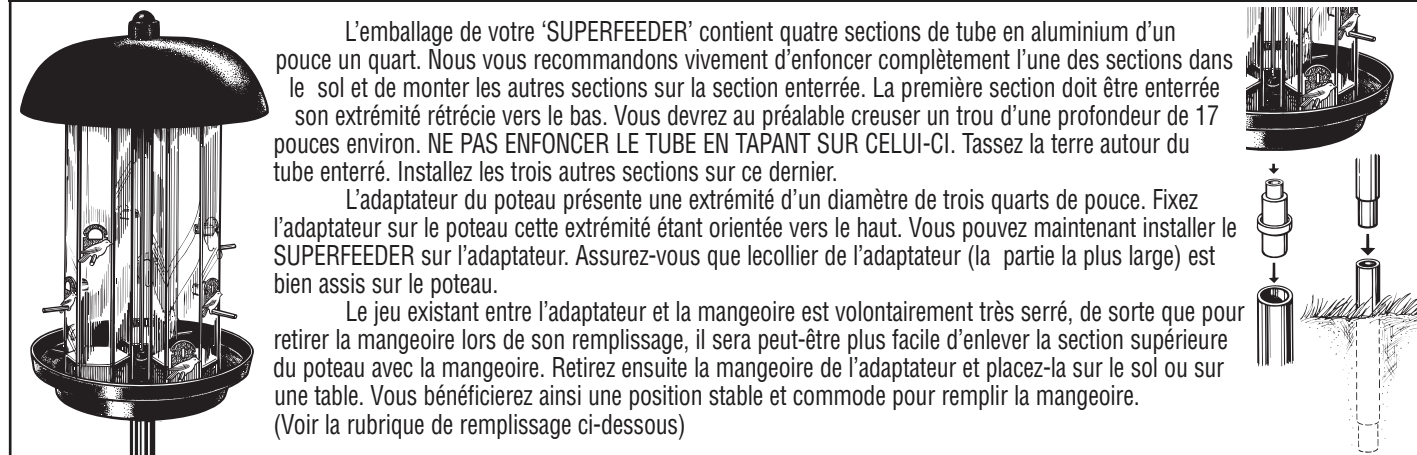


CHOIX DE L'EMPLACEMENT

La plupart des gens aiment observer les oiseaux de l'intérieur de leur habitation. Choisissez un endroit où votre mangeoire sera aisément visible. Nous fournissons toutes les pièces nécessaires pour soit suspendre votre SUPERFEEDER, soit l'installer sur un tube support.

L'installation sur un tube support offre l'avantage d'éviter au maximum la présence d'écureuils. Choisissez un endroit isolé, loin des corniches et des branches d'arbres susceptibles d'offrir un accès facile aux écureuils. Mais assurez-vous que le sol à cet endroit est bien ferme afin de garantir la stabilité de la mangeoire.

MONTAGE SUR POTEAU

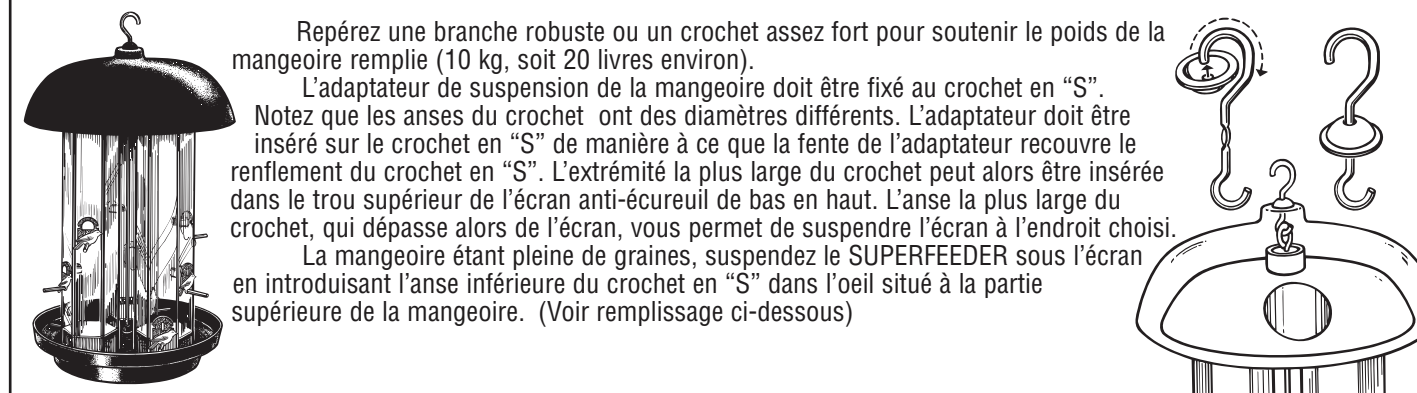


L'emballage de votre 'SUPERFEEDER' contient quatre sections de tube en aluminium d'un pouce un quart. Nous vous recommandons vivement d'enfoncer complètement l'une des sections dans le sol et de monter les autres sections sur la section enterrée. La première section doit être enterrée son extrémité rétrécie vers le bas. Vous devrez au préalable creuser un trou d'une profondeur de 17 pouces environ. NE PAS ENFONCER LE TUBE EN TAPANT SUR CELUI-CI. Tassez la terre autour du tube enterré. Installez les trois autres sections sur ce dernier.

L'adaptateur du poteau présente une extrémité d'un diamètre de trois quarts de pouce. Fixez l'adaptateur sur le poteau cette extrémité étant orientée vers le haut. Vous pouvez maintenant installer le SUPERFEEDER sur l'adaptateur. Assurez-vous que le collier de l'adaptateur (la partie la plus large) est bien assis sur le poteau.

Le jeu existant entre l'adaptateur et la mangeoire est volontairement très serré, de sorte que pour retirer la mangeoire lors de son remplissage, il sera peut-être plus facile d'enlever la section supérieure du poteau avec la mangeoire. Retirez ensuite la mangeoire de l'adaptateur et placez-la sur le sol ou sur une table. Vous bénéficierez ainsi une position stable et commode pour remplir la mangeoire. (Voir la rubrique de remplissage ci-dessous)

MONTAGE DE LA MANGEOIRE SUSPENDUE



Repérez une branche robuste ou un crochet assez fort pour soutenir le poids de la mangeoire remplie (10 kg, soit 20 livres environ).

L'adaptateur de suspension de la mangeoire doit être fixé au crochet en "S". Notez que les anses du crochet ont des diamètres différents. L'adaptateur doit être inséré sur le crochet en "S" de manière à ce que la fente de l'adaptateur recouvre le renflement du crochet en "S". L'extrémité la plus large du crochet peut alors être insérée dans le trou supérieur de l'écran anti-écureuil de bas en haut. L'anse la plus large du crochet, qui dépasse alors de l'écran, vous permet de suspendre l'écran à l'endroit choisi.

La mangeoire étant pleine de graines, suspendez le SUPERFEEDER sous l'écran en introduisant l'anse inférieure du crochet en "S" dans l'oeil situé à la partie supérieure de la mangeoire. (Voir remplissage ci-dessous)

REPLISSAGE

Pour remplir le SUPERFEEDER, retirez la mangeoire du poteau ou du support où elle est placée et mettez-la en position érigée. Pour retirer l'écran à écureuil/dessus, trouvez les deux onglets sous l'écran et tirez vers l'extérieur. Cela permettra le retrait de l'écran et vous donnera accès au couvercle de la mangeoire (avec un trou) qui se trouve sous l'écran. Le couvercle de la mangeoire pivote afin d'exposer les ouvertures sur le dessus des tubes d'alimentation. Prendre note que le couvercle ne pivote pas sur 360 degrés. Ne pas forcer la rotation du couvercle. S'il ne pivote pas dans un sens, c'est que vous avez atteint la butée intégrée. Pour obtenir un accès aux autres ouvertures de tube d'alimentation, faire pivoter le couvercle de la mangeoire dans l'autre sens. Le couvercle est doté de butées intégrées, il va donc se bloquer automatiquement en place lorsque le trou du couvercle de la mangeoire est au-dessus d'un tube d'alimentation.

Ne pas utiliser des graines de tournesol mélangées si vous installez les 3 perches à graines de chardon dans l'un des tubes parce que les oiseaux ne seront pas en mesure d'atteindre les graines par les ouvertures plus petites. Ne mettez pas les graines de chardon dans un tube sans mettre d'abord les perches sinon les graines pourraient s'écouler toutes seules hors des trous plus grands.

NETTOYAGE

Votre SUPERFEEDER est assemblé en usine à l'aide d'outils spéciaux. Nous vous conseillons donc de ne pas le démonter. Son remontage sans ces outils peut s'avérer délicat.

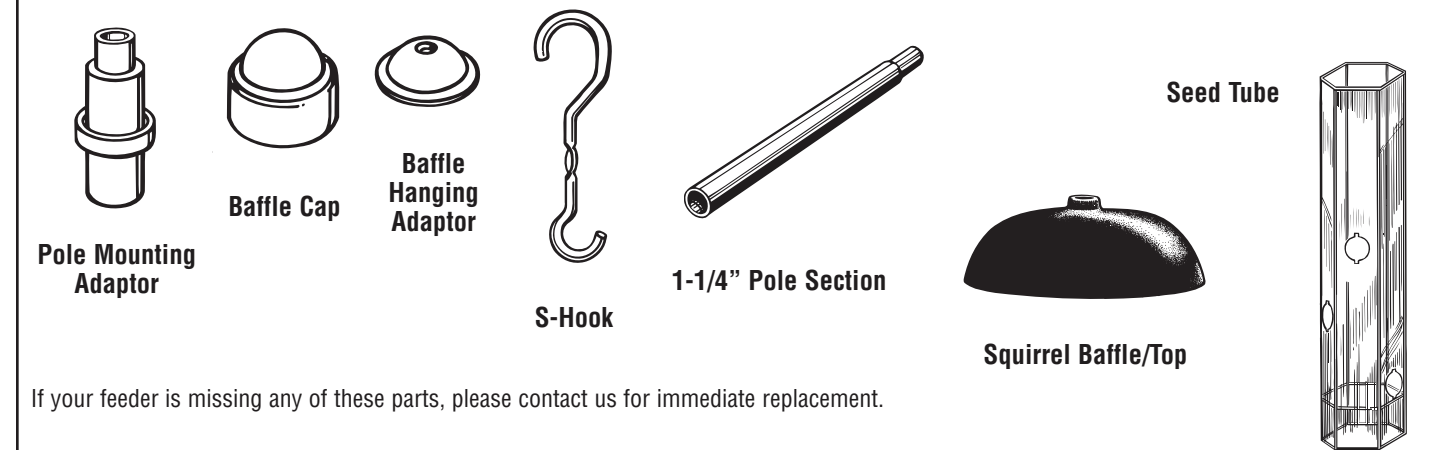
La mangeoire est facile à nettoyer en alignant le trou du couvercle d'alimentation sur un tube, en insérant un tuyau d'arrosage dans l'ouverture puis rinçant le tube pour le nettoyer.

northstates™ SUPERFEEDER

MODEL 9033 (with Pole)

For helpful tips and instructions, please visit our website: www.northstatesind.com or contact our Customer Care department via email: CustomerService@northstatesind.com. Phone: (763) 486-1756 or Toll Free: (800) 848-8421

PARTS LIST

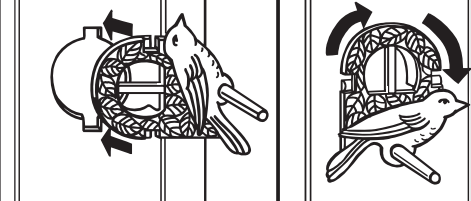


If your feeder is missing any of these parts, please contact us for immediate replacement.

Description	Part #	Quantity
Pole Mounting Adaptor	10608	1
Baffle Cap	11109	1
Baffle Hanging Adaptor	11110	1
S-Hook	11094	1
Swedged Pole Section	11098	4
Squirrel Baffle/Top	11111	1
Thistle Seed Perch (Plastic)	11889	3
Regular Seed Perch (Plastic)	20336	9
Seed Tube	11106	3
Index Plate (not shown)	11100	1

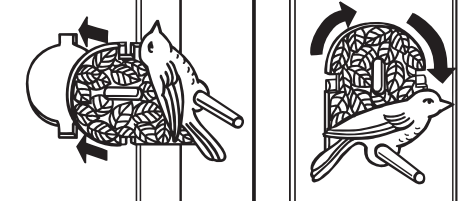
ASSEMBLY OF FEEDING STATIONS

FOR REGULAR/SUNFLOWER SEED



1. Insert feeding station/perch as shown.
2. Turn clockwise until tabs lock into place. To remove, reverse steps one and two.

FOR THISTLE SEED

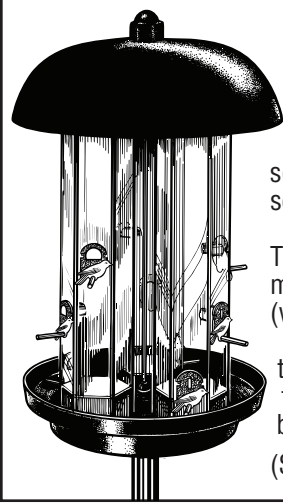


SITE SELECTION

Since most people like to watch birds that a feeding station attracts, you probably will want to select a site that is easily visible from inside your home. To facilitate this, we have included all the necessary hardware to either pole mount or hang your new SUPERFEEDER.

Pole mounting can act as a deterrent to squirrels because you can mount your SUPERFEEDER away from areas that a squirrel can jump to your feeder from, such as trees or roof overhangs. If you choose to pole mount your feeder, select an area with firm soil conditions, so that the feeder will remain upright throughout its use.

POLE MOUNTING INSTRUCTIONS



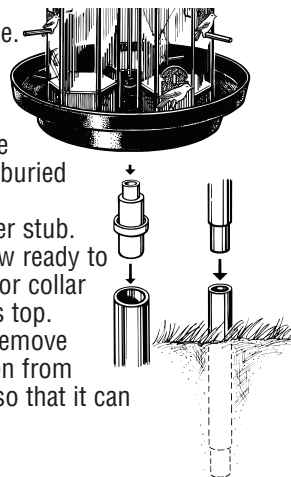
Your SUPERFEEDER comes complete with a 4-section 1-1/4" aluminum pole.

We strongly recommend that you completely bury one section of the pole, and mount the remaining three on top of the buried section. The pole section should be buried with the swaged end down. Be sure to dig a hole approximately 17" deep to bury the pole. **DO NOT POUND THE POLE INTO THE GROUND.** Tamp the soil tightly around the buried section. Mount the remaining pole sections onto the buried section.

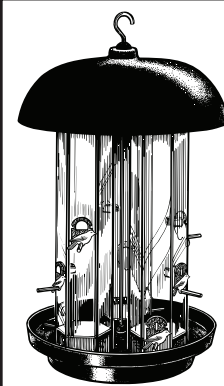
The Pole Mounting Adaptor has one end that terminates with a 3/4" diameter stub. The adaptor should be mounted onto the pole with this stub facing up. You are now ready to mount the SUPERFEEDER to the Pole Mounting Adaptor. Make sure that the adaptor collar (widest part of the adaptor) is touching the pole to its bottom, and the feeder to its top.

The fit between the adaptor and the feeder base are purposely snug, so to remove the feeder from the pole for filling, it may be easiest to remove the top pole section from the bottom three, with the feeder attached. Remove the feeder from the adaptor, so that it can be placed on the ground, or a table, in an upright, stable position for filling.

(See Filling Below)



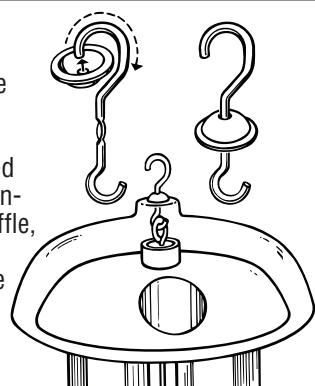
TO USE AS A HANGING FEEDER



Find a good sturdy branch, or bracket capable of holding at least 20 pounds (weight of filled feeder).

The Baffle Hanging Adaptor should now be assembled onto the S-Hook. Note that the "loops" of the S-Hook are different diameters. The Baffle Hanging Adaptor should be inserted onto the S-Hook so that the slot on the adaptor fits over the dimple of the S-Hook. The wider diameter end of the S-Hook should now be inserted through the hole in the Squirrel Baffle/Top from the underside of the baffle. When finished, the wide diameter loop of the S-Hook will protrude through the top of the baffle, so that you can hang the baffle at your selected location.

Once you have filled the feeder with seed, hang the SUPERFEEDER under the baffle by inserting the narrow loop of the S-Hook into the eye hook and the top of the feeder. (See Filling Below)



FILLING THE SUPERFEEDER

To fill your SUPERFEEDER, remove the feeder from the pole or hanging position and place it in an upright position. To remove the squirrel baffle/top, locate the two tabs on the bottom of the baffle and pull outward. This will allow the baffle to be removed and give access to the feeder cover (with hole) beneath the baffle. The feeder cover rotates to expose the openings into the tops of the feeder tubes. **Note that the feeder cover does not rotate 360 degrees.** Do not force the cover to rotate. If you cannot rotate it in one direction, you have reached a built-in stop. To gain access to the other tube openings, rotate the feeder cover in the opposite direction. The cover has built-in stops so that it will temporarily lock into place when the feeder cover hole is directly over a feeder tube.

Do not use mixed or sunflower seed if you install the 3 thistle seed perches into one of the tubes, as the birds will not be able to get the seed out through the smaller openings. Do not use thistle seed in a tube without the thistle perches in place or the seed could run out of the larger holes.

CLEANING

Your SUPERFEEDER has been assembled at our factory with the use of special fixturing. We therefore highly recommend that you **DO NOT DISASSEMBLE YOUR SUPERFEEDER.** Re-assembly without the aid of this fixturing can be difficult.

Cleaning can be easily accomplished by aligning the feeder cover hole over a tube, inserting a garden hose into the opening and rinsing the tube clean.

northstates™ SUPERFEEDER

MODEL 9033 (con Poste)

Para obtener consejos e instrucciones útiles, por favor visite nuestro sitio web: www.northstatesind.com o comuníquese con nuestro departamento de Atención al cliente por correo electrónico: CustomerService@northstatesind.com. Teléfono: (763) 486-1756 o Número gratuito: (800) 848-8421

LISTA DE PIEZAS

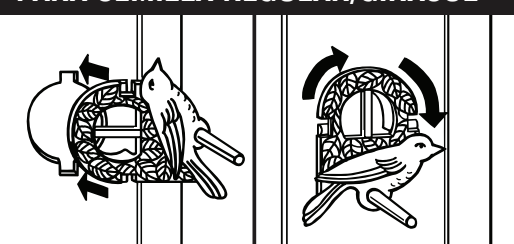


En el caso de que al comedero le falte alguna de estas piezas, por favor póngase en contacto con nosotros para su inmediata reposición.

Descripción	Pieza #	Cantidad
Adaptador de Montar el Poste	10608	1
Tapa Deflectora	11109	1
Adaptador de Colgar el Deflector	11110	1
Gancho-S	11094	1
Sección del Poste de Extremo Anjosto	11098	4
Cubierta Deflector de Ardillas	11111	1
Percha para Semilla de Cardo (Plastico)	11889	3
Percha para Semilla Regular (Plastico)	20336	9
Tubo de Semillas	11106	3
Lámina Índice (no incluida en el dibujo)	11100	1

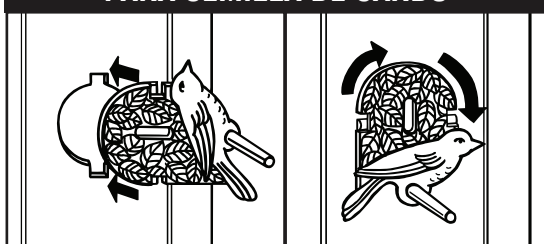
ENSAMBLAJE DE LAS ESTACIONES ALIMENTADORAS

PARA SEMILLA REGULAR/GIRASOL



- Insertar la percha de la estación alimentadora como se muestra.
- Dar vuelta en sentido del reloj hasta que las lengüetas queden trabadas en su lugar. Para remover, revierta los pasos uno y dos.

PARA SEMILLA DE CARDO

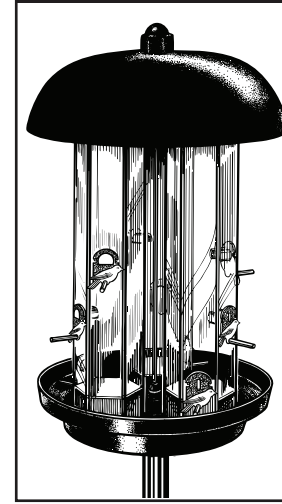


SELECCIONAR LA UBICACION

Porque a la mayoría de la gente le gusta observar los pájaros que una estación de alimentos atrae, Ud. probablemente va a querer seleccionar una ubicación de fácil visibilidad desde dentro de su casa. Para facilitar esto, hemos incluido las piezas necesarias para montar su nuevo SUPERFEEDER en un poste o ser colgado.

Montado en un poste, actúa como un impeditivo para ardillas porque así puede montar su SUPERFEEDER en lugares lejanos de donde ardillas pueden saltar a su alimentador ya sea desde árboles o el techo de su casa. Si Ud. elige montar su alimentador en el poste, seleccione un lugar donde las condiciones de la tierra son firmes así su alimentador se mantendrá en posición vertical durante todo el tiempo de uso.

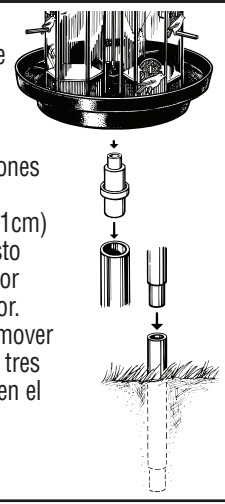
INSTRUCCIONES PARA MONTAR EN EL POSTE



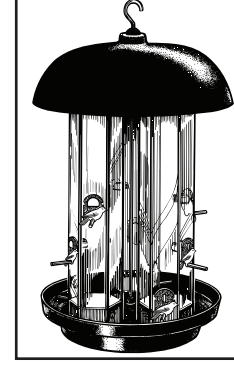
Su SUPERFEEDER viene completo con 4 secciones del poste de aluminio de 1.25" (3.18 cm). Nosotros le recomendamos firmemente que entierre una sección del poste completamente y monte las tres secciones restantes sobre la sección enterrada. La sección del poste debe ser enterrada con la punta angosta hacia abajo. Asegúrese de hacer un agujero de aproximadamente 17" [43.18 cm] de profundidad para enterrar el poste. **NO GOLPEE EL POSTE EN LA TIERRA.** Pise la tierra firmemente alrededor de la sección del poste enterrado. Monte las secciones restantes en la sección enterrada.

El Adaptor de Montar el Poste tiene un extremo que termina con una dimensión de 0.75" (1.91cm) de diámetro. El adaptor debe montarse en el poste con este extremo hacia arriba. Ud. ahora está listo para montar el SUPERFEEDER en el Adaptor de Montar el Poste. Asegúrese que el collar del adaptador (la parte más ancha del adaptador) está tocando la base del poste y el alimentador en su parte superior.

El encaje entre el adaptador y la base del alimentador es a propósito ajustada, así que para remover el alimentador del poste para ser llenado, será más fácil remover la sección superior del poste de las tres de más abajo, con el alimentador unido. Remueva el alimentador del adaptador, para poder ponerlo en el suelo, o en una mesa en una posición estable y vertical para llenarlo. (Vea llenar más abajo)

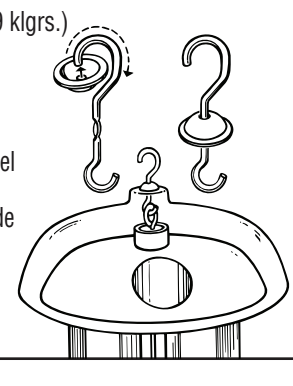


PARA USARLO COMO MODELO COLGANTE



Encuentre una rama firme, o una escuadra capaz de sostener por lo menos 20 libras (9.09 kgrs.) (peso del alimentador lleno de semillas)

El Adaptador del Deflector de Colgar debe ensamblarse ahora en el Gancho-S. Note que las curvas del Gancho-S son de diámetros diferentes. El Adaptador del Deflector de Colgar debe introducirse en el Gancho-S en forma que las ranuras en el adaptador queden sobre las salientes del Gancho-S. La curva del diámetro más ancho del Gancho-S se debe ahora introducir a través del agujero de la parte superior del Deflector de Ardillas y a través de la parte de abajo del deflector. Cuando se termine la curva de diámetro ancho del Gancho-S, va a sobresalir a través de la parte de arriba del deflector, para que Ud. pueda colgar el deflector en la ubicación deseada. (Vea llenar más abajo)



LLENAR

Para llenar su SUPERFEEDER, retire el comedero del poste o de la posición colgante y ubíquelo en una posición vertical. Para remover el deflector/la tapa de ardillas, localice las dos lengüetas que se encuentran en la base del deflector y tire hacia afuera. Esto le permitirá retirar el deflector y le dará acceso a la cubierta del comedero (con agujero) debajo del deflector. La cubierta del comedero gira para exponer las aberturas en la parte superior de los tubos del comedero. Nótese que la cubierta del comedero no rota 360 grados. No fuerce la cubierta para rotarla. Si usted no la puede rotar en una dirección, ha alcanzado un tope de giro. Para acceder a las otras aberturas del tubo, rote la cubierta del comedero en la dirección opuesta. La cubierta tiene topes de giro para que se traben temporalmente en el lugar cuando el agujero de la cubierta del comedero está directamente sobre un tubo del comedero.

No use semillas de girasol o semillas mezcladas si usted instala los 3 posaderos de semillas de cardo en uno de los tubos, ya que las aves no podrán acceder a las semillas a través de los agujeros más pequeños. No use semillas de cardo en un tubo sin los posaderos de cardo ubicados en su lugar ya que las semillas pueden escaparse por los agujeros más grandes.

LIMPIEZA

Su SUPERFEEDER ha sido ensamblado en la fábrica con el uso de un artefacto especial. En consecuencia le recomendamos firmemente **QUE NO DESARME SU SUPERFEEDER.** Amarlo sin la ayuda de este artefacto es muy difícil.

Se puede limpiar fácilmente alineando el agujero de la cubierta del comedero con uno de los tubos e insertando una manguera de jardín en la abertura para enjuagarlo.