

INSTRUCTIONS FOR MODEL 5320/5330



IMPORTANT: PLEASE KEEP FOR FUTURE REFERENCE!

For helpful tips and instructions, please visit our website: www.northstatesind.com or contact our Customer Care department via email: CustomerService@northstatesind.com
Phone: (763) 486-1754 or Toll Free: (800) 848-8421

IMPORTANT! READ AND FOLLOW THESE INSTRUCTIONS CAREFULLY AND KEEP FOR FUTURE REFERENCE

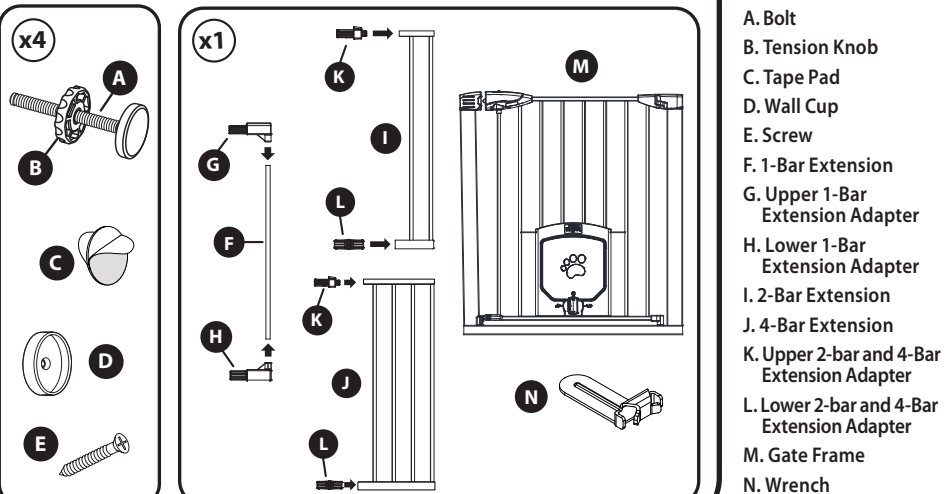
Important Safety Information

- Do not use the product if any components are broken or missing. If parts are required please contact our Customer Service Department (contact information on the first page). Do not use replacement parts other than those approved by the manufacturer or distributor. Non-approved spare parts may render the repair or the product unsafe. Replacement parts can be ordered at www.northstatesind.com
- Check regularly that all fittings and components are secure and that no components are worn, broken or missing.
- Check regularly that all fittings are securely tightened and that the locking mechanism is working properly.
- Any damage to property during installation/removal and or operation of your safety gate is the sole responsibility of the end user.
- We recommend that you carry out the installation away from small children as some components may present a choking hazard when loose.
- Protective eyewear should be worn during installation and removal of this safety gate.

WARNING

- For use with pets only.
- **STOP** using when a pet can climb over or dislodge the gate.
- Install only with locking/latching mechanism securely engaged.
- To prevent falls, never use at top of stairs.
- This product will not necessarily prevent all accidents.
- **NEVER** leave pet unattended.
- This gate is to be used in openings 29.75" to 52" (75.56 cm to 132.08 cm).
- Periodically check all fasteners to be sure they are tight and secure, stop using gate if any parts are missing or become damaged.

Your safety gate contains the following:



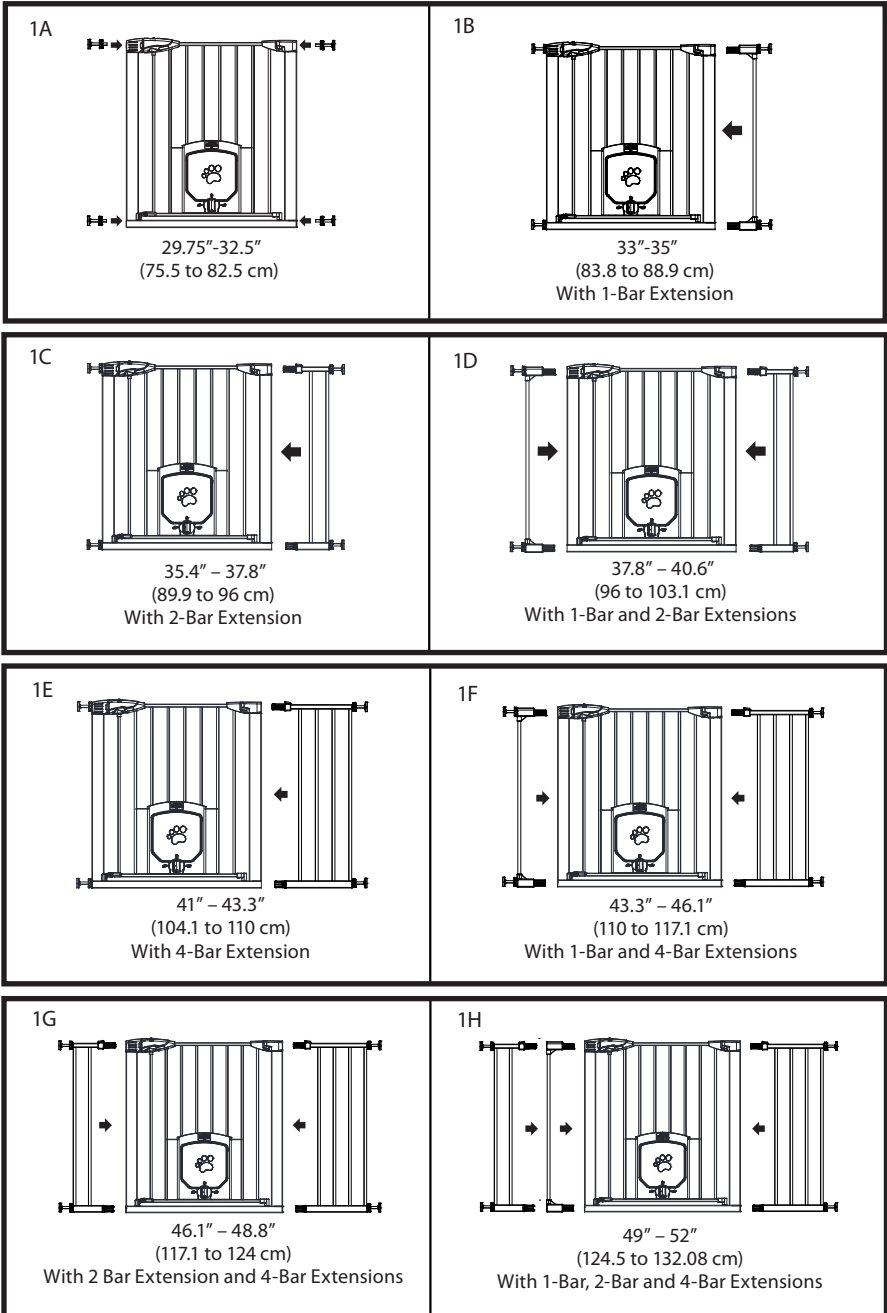
- A. Bolt
- B. Tension Knob
- C. Tape Pad
- D. Wall Cup
- E. Screw
- F. 1-Bar Extension
- G. Upper 1-Bar Extension Adapter
- H. Lower 1-Bar Extension Adapter
- I. 2-Bar Extension
- J. 4-Bar Extension
- K. Upper 2-bar and 4-Bar Extension Adapter
- L. Lower 2-bar and 4-Bar Extension Adapter
- M. Gate Frame
- N. Wrench

Read this first!

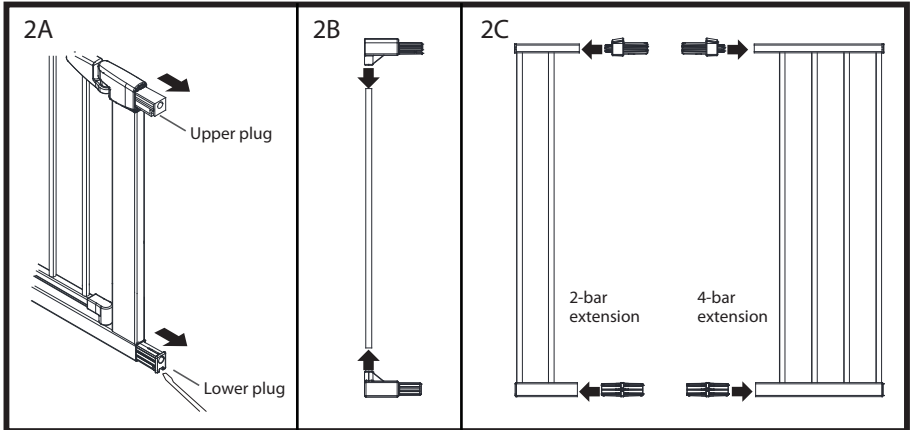
Note: When you initially unpack your gate there is a gap between the swinging door and gate frame. This is not a defect. The gap will close once properly mounted.

Installation

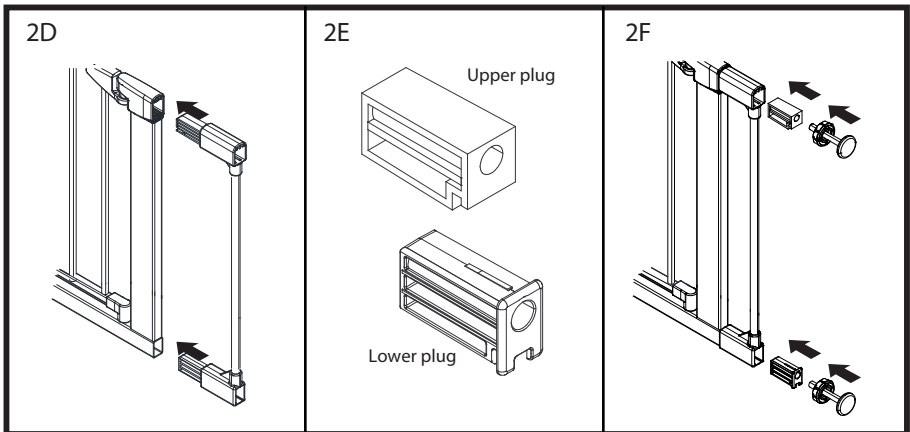
- Step 1**
- Measure width of opening.
 - Refer to Figures 1A - 1H to determine the correct configuration.



- Step 2**
- To add an extension, begin by removing both the upper and lower plugs from the side(s) of the gate frame. You may need to use a flathead screwdriver to remove the plugs (Figure 2A).
 - Attach both the upper and lower extension adapters to the extensions. Refer to figure 2B for the 1-Bar extension and figure 2C for the 2-bar and 4-bar extension.



- Attach the fully assembled extensions to the gate frame by inserting the upper and lower extension adapters into the gate frame in the holes where you removed the plugs (Figure 2D).
- Reinsert upper and lower plug(s) (Figure 2E), then insert the bolts into the holes on the outside of the extension.

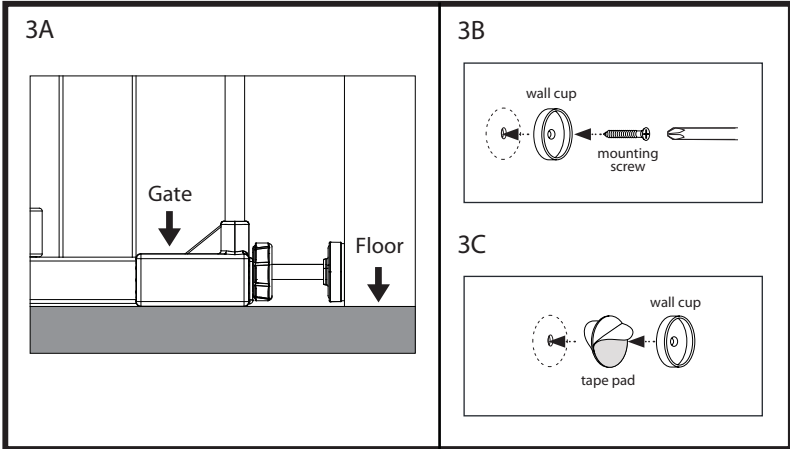


NOTE: The bolts simply slide into the plugs and do not need to be screwed into the plugs.

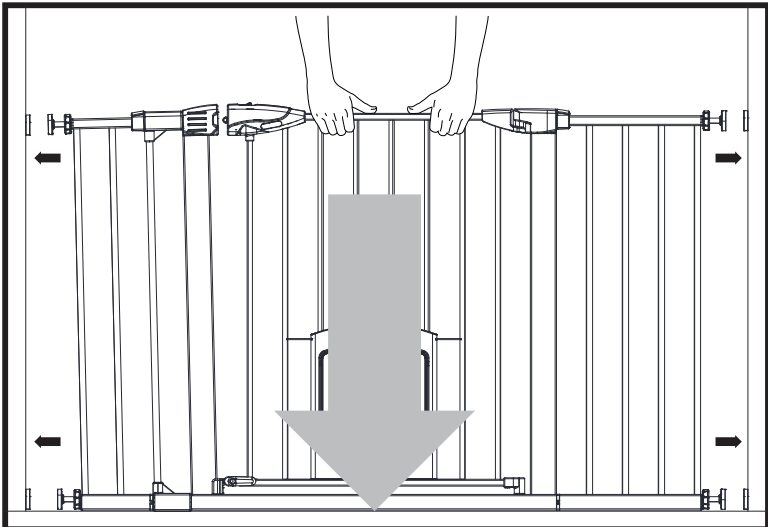
IMPORTANT: When installing multiple extensions, place as equally as possible on either side of gate frame. The 1-Bar Extension must be inserted into the gate frame first before adding an additional extension on that side. Refer to Extension Guide Figure 1A-1H for additional configurations.

- Step 3**
- To install wall cups, place the gate in the opening so that the bottom of the gate frame is completely flat on the floor (Figure 3A).
 - Fasten the wall cups to the wall by aligning them with the bolts. Use double sided tape and/or mounting screws (3B/3C).

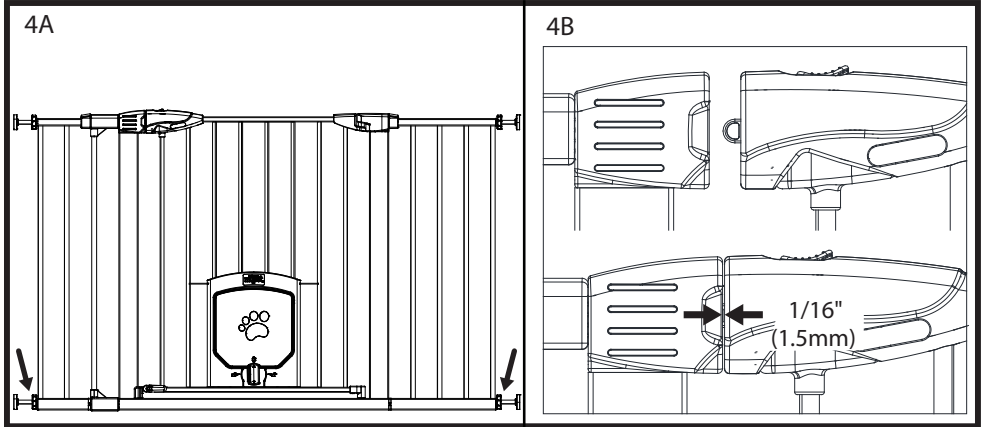
IMPORTANT: Never install this gate without wall cups!



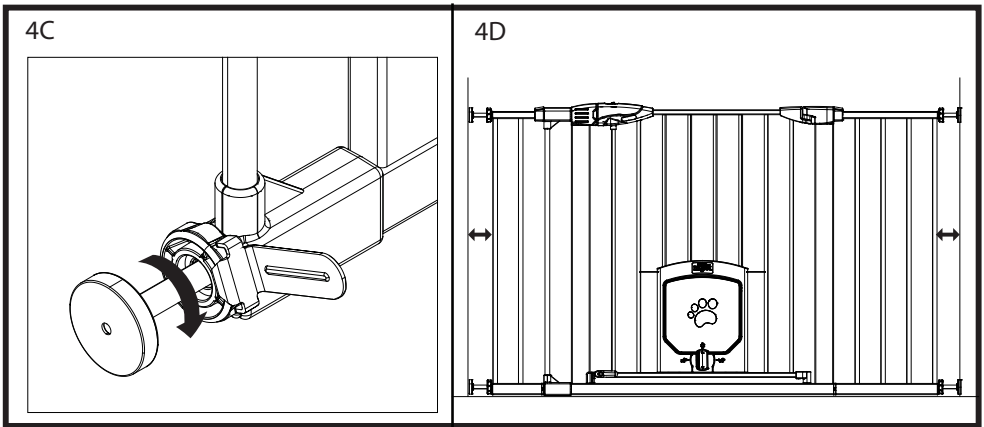
- Step 4**
- To mount your gate, place the gate where you want to install it, then extend all 4 bolts until they reach the walls. Ensure that the ends of the bolts are seated inside the wall cups.



- Tighten both of the bottom tension knobs by turning them clockwise (Figure 4A).
- Tighten both of the upper tension knobs by turning them clockwise so that the gap between the gate and upper right corner comes together leaving 1.5 ~ 2 mm gap as shown in Figure 4B.



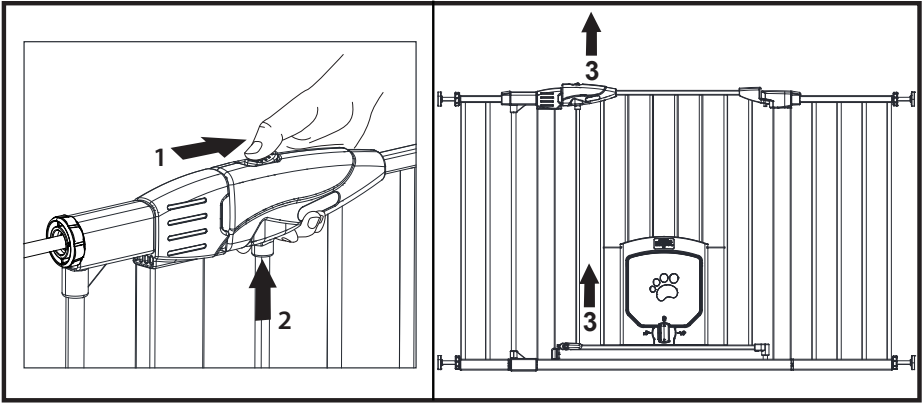
- Use the wrench provided to ease turning the tension knobs (Figure 4C).



NOTE: When securing the gate in the opening, the distance between the gate frame and the opening should not exceed 2 3/4" on either side of the gate and the 4 tension bolts should be equal as shown in Figure 4D.

Gate Door Operation

Opening the gate door: Pull back the button on the top of the handle with your thumb, squeeze the trigger on the lower side of the handle, then lift the gate door up and open.



Closing the gate: Simply push the gate door closed until it clicks.

Note: Always check the handle, bottom swing guard and inner tabs to make sure that the gate is securely locked.

Pet Door Operation

TO UNLOCK:

Squeeze and twist the front center knob located below the pet door. As you twist, the knob will line up with the arrows on the right or left sides of the knob. The pet door will move freely in both directions for your pet to pass through.

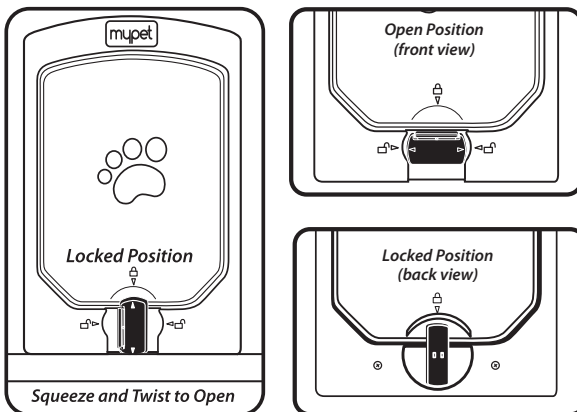
TO LOCK:

Squeeze and twist the front center knob located below the pet door. As you twist, the knob will be in the upright position, keeping the door securely locked.



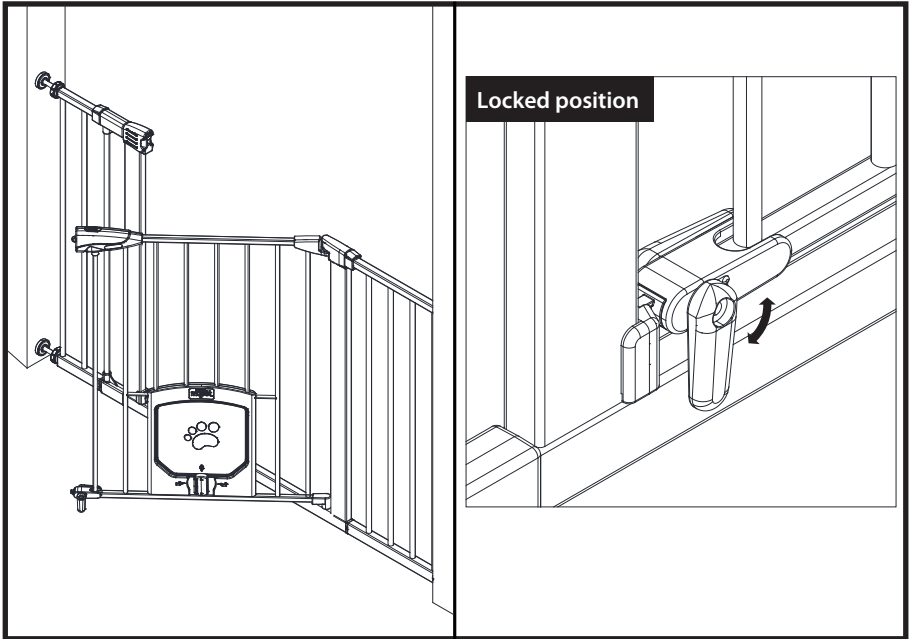
WARNING

This item is ONLY intended for pets and should NEVER be used with children age 6-24 months due to entrapment / suffocation hazards.



Swing Control Operation

Rotate the knob downward on the gate stopper to determine the direction the gate door will swing. Gate opens in both directions when gate stopper is not rotated. To fully lock, lower the gate stopper to the locked position on both sides of the gate.



Care

CLEANING: Clean the safety gate using warm water and mild detergent. Use a soft cloth or sponge to avoid scratches. Never use solvents or chemicals to clean the safety gate.

Distributed exclusively in
the United States by
North States Industries, Inc.
5455 Highway 169 N
Plymouth, MN 55442
www.northstatesind.com

Made in Vietnam



INSTRUCCIONES PARA EL MODELO 5320/5330



IMPORTANTE: ¡CONSERVE COMO REFERENCIA FUTURA!

Para obtener consejos útiles e instrucciones, visite nuestro sitio web: **www.northstatesind.com**, o Comuníquese con nuestro Departamento de Atención al Cliente por correo electrónico:

CustomerService@northstatesind.com

Teléfono: +1 (763) 486-1754 o número gratuito: (800) 848-8421

¡IMPORTANTE! LEA DETENIDAMENTE, SIGA ESTAS INSTRUCCIONES Y GUÁRDELAS PARA REFERENCIA FUTURA!

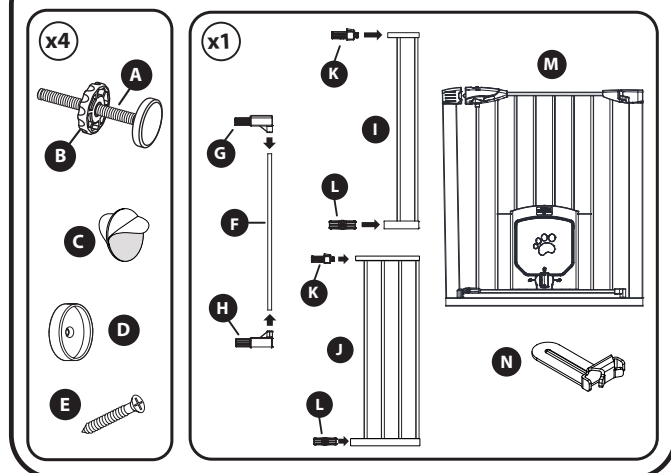
Información importante de seguridad

- No use el producto si alguno de los componentes está roto o faltante. Si requiere piezas de repuesto, comuníquese con nuestro Departamento de atención al cliente (la información de contacto está en la primera página). No utilice piezas de repuesto que no sean las aprobadas por el fabricante o distribuidor. Las piezas de repuesto no aprobadas pueden provocar que la reparación o el producto no sea seguro. Puede pedir las piezas de repuesto en www.northstatesind.com
- Revise regularmente que todos los accesorios y componentes estén firmes y que no haya componentes desgastados, rotos o faltantes.
- Revise regularmente que todos los accesorios estén bien apretados y que el mecanismo de bloqueo funcione de manera correcta.
- Cualquier daño a la propiedad durante la instalación/desmontaje o el funcionamiento de su puerta de seguridad es responsabilidad exclusiva del usuario final.
- Recomendamos que lleve a cabo la instalación lejos de los niños pequeños, ya que algunos de los componentes pueden constituir un riesgo de asfixia cuando están sueltos.
- Se deben usar gafas protectoras durante la instalación y el retiro de esta puerta de seguridad.

⚠️ ADVERTENCIA

- Para uso exclusivo con mascotas.
- **DEJE DE USARLA** cuando un mascota pueda trepar sobre la puerta o desprenderla.
- Instálela únicamente con el mecanismo de bloqueo y cierre debidamente enganchado.
- Para evitar caídas nunca utilice la puerta en la parte superior de las escaleras.
- Este producto no necesariamente evitará todos los accidentes.
- **NUNCA** deje a un mascota sin supervisión.
- Esta barrera se debe usar en portales de 29.75" to 52" (75.56 cm to 132.08 cm).
- Revise periódicamente todos los pasadores para asegurarse de que estén firmes y seguros; deje de usar la puerta si alguna pieza falta o está dañada.

Su puerta de seguridad incluye lo siguiente:



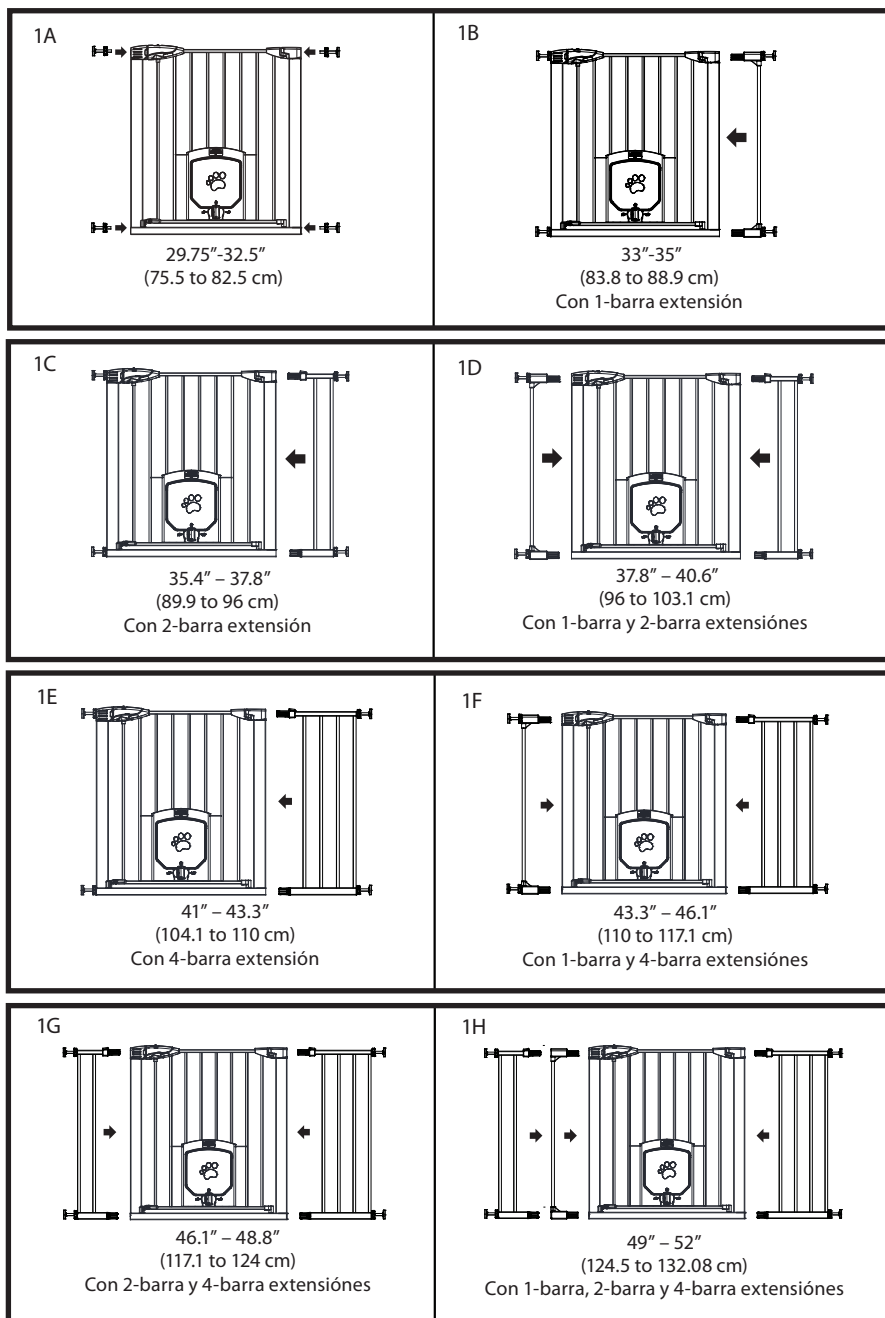
- A. Perno
- B. Perilla de tensión
- C. Almohadilla de cinta
- D. Tapa de pared
- E. Tornillo
- F. 1-Barra Extensión
- G. Adaptador de extensión superior, pequeño
- H. Adaptador de extensión inferior, pequeño
- I. 2-Barra Extensiones
- J. 4-Barra Extensiones
- K. Adaptador de extensión superior, grande (2)
- L. Adaptador de extensión inferior, grande (2)
- M. Marco de la puerta
- N. Llave

¡Leé esto primero!

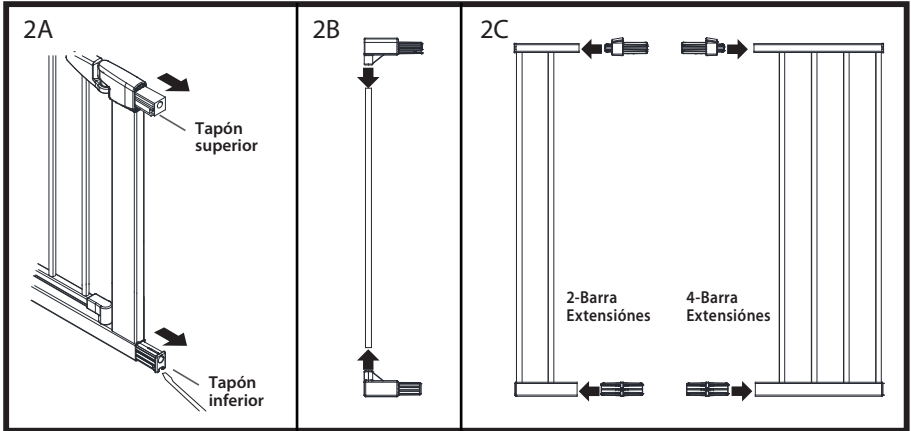
Nota: cuando desempaca la puerta por primera vez, hay un espacio entre la puerta batiente y el marco de la puerta. Esto no es un defecto. El espacio se cerrará una vez que esta esté correctamente instalada.

Instalación

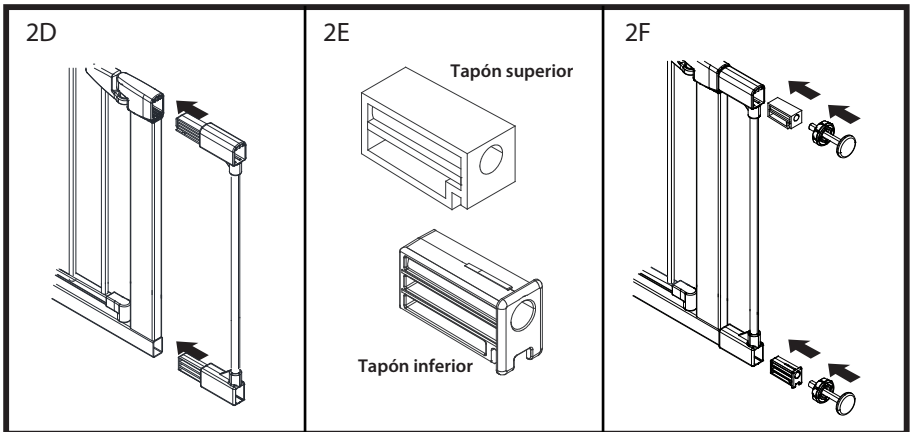
- Paso 1**
- Mida el ancho de la abertura.
 - Consulte las Figuras 1A a 1H para determinar la configuración correcta.



- Paso 2**
- Para agregar una extensión comience por quitar los tapones superior e inferior del lado(s) del marco de la puerta. Es posible que necesite un destornillador de cabeza plana para quitar los tapones (Figura 2A).
 - Conecte los adaptadores de extensión superior e inferior a las extensiones. Consulte la figura 2B para la extensión de 1 barra y la figura 2C para las extensiones de 2 y 4 barras.



- Conecte las extensiones completamente ensambladas al marco de la puerta insertando los adaptadores de extensión superior e inferior en el marco de la puerta en los orificios donde quitó los tapones (Figura 2D).
- Vuelva a insertar los tapones superior e inferior (Figura 2E), luego inserte los pernos en los orificios del exterior de la extensión.

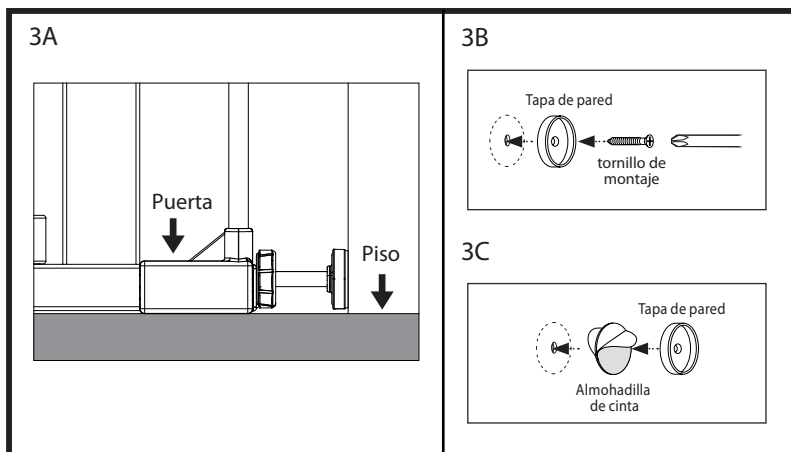


NOTA: Los pernos simplemente se deslizan en los tapones y no es necesario atornillarlos a los mismos.

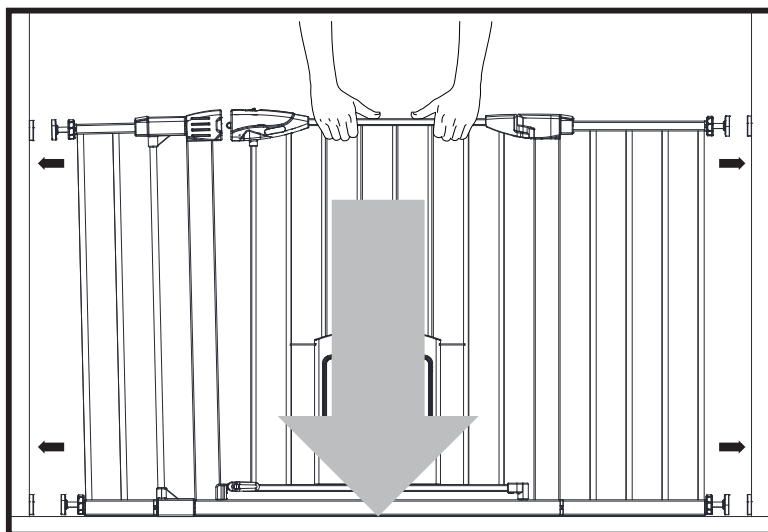
IMPORTANT: Al instalar varias extensiones, colóquelas lo más equitativamente posible a cada lado del marco de la puerta. La extensión de una barra debe insertarse primero en el marco de la puerta antes de añadir una extensión adicional en ese lado. Consulte la Guía de Extensiones, Figuras 1A-1H, para ver configuraciones adicionales.

- Paso 3**
- Para instalar copas de pared, coloque la puerta en la abertura de modo que la parte inferior del marco de la puerta esté completamente plano sobre el suelo (Figura 3A).
 - Fije los soportes de pared a la pared alineándolos con los pernos. Use cinta adhesiva de doble cara o tornillos de montaje (3B/3C).

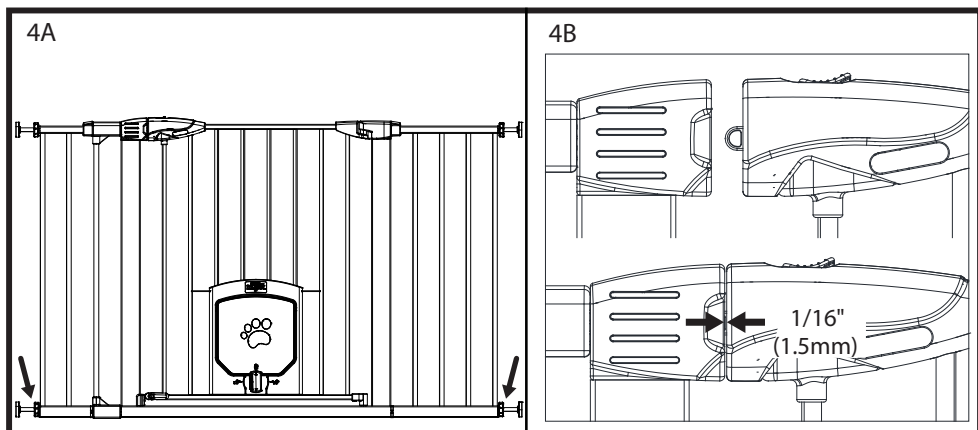
IMPORTANTE: ¡Nunca instale esta puerta sin protectores de pared!



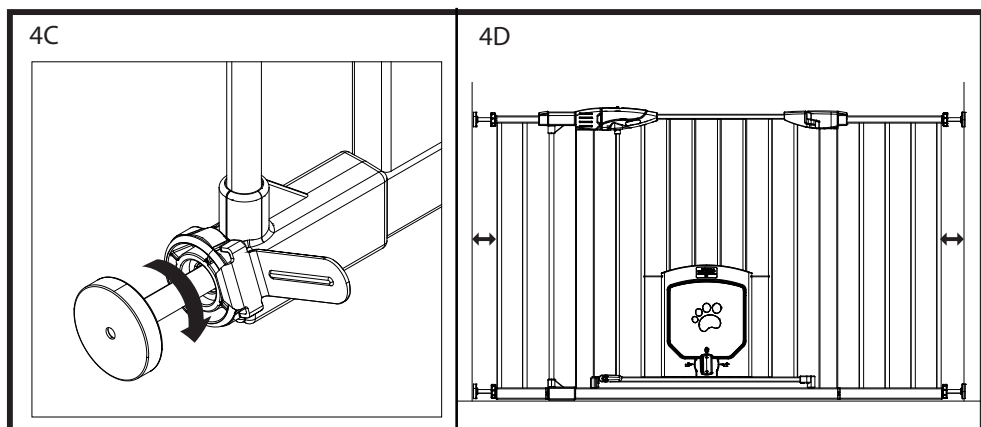
- Paso 4**
- Para instalar tu puerta, coloque la puerta donde desea instalarla, luego extienda los 4 pernos hasta que alcancen las paredes. Asegúrese de que los extremos de los pernos estén asentados dentro de los soportes de la pared.



- Apriete ambas perillas de tensión inferior girándolas hacia la derecha (Figura 4A).
- Apriete ambas perillas de tensión superior girándolas hacia la derecha de modo que el espacio entre la puerta y la esquina superior derecha se reduzca deje un espacio de 1.5 ~ 2 mm como se muestra en la Figura 4B.



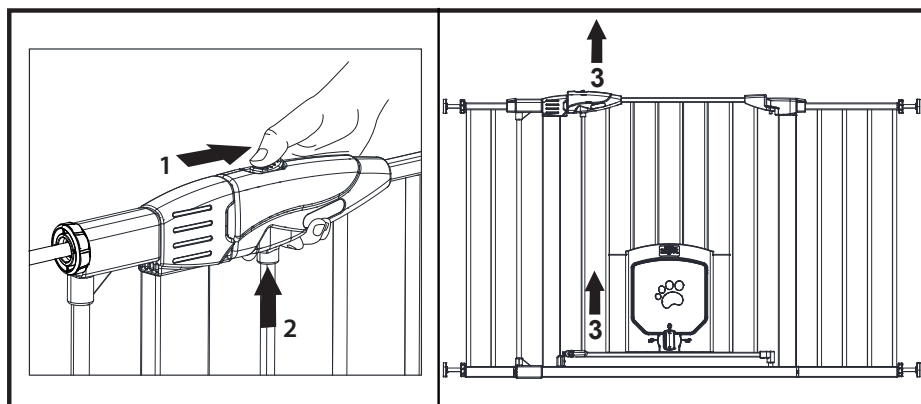
- Use la llave que se suministra para girar con más facilidad las perillas de tensión (Figura 4C).



Nota: cuando asegure la puerta en la abertura, la distancia entre el marco de la puerta y la abertura no debe ser mayor de $2 \frac{3}{4}''$ a cada lado de la puerta y los 4 pernos de tensión deben estar igual que como se muestra en la Figura 4D.

Operación de la puerta de entrada

Para abrir la puerta: Tire hacia atrás el botón ubicado en la parte superior de la manija con el pulgar, apriete el gatillo en la parte inferior de la manija, luego levante la puerta y ábrala.



Cerrar la puerta: simplemente empuje la puerta para cerrarla hasta que haga clic.

Nota: Siempre revise la manija, el protector de apertura inferior y las pestañas internas para asegurarse de que la puerta está bloqueada de manera segura.

Funcionamiento de la Puerta de Mascotas

PARA DESBLOQUEAR:

Apriete y gire la perilla central frontal situada debajo de la puerta de mascotas. A medida que gira la perilla, ésta se alineará con las flechas en los lados derecho o izquierdo de la perilla. La puerta de mascotas se moverá libremente en ambas direcciones para que su mascota pueda pasar.

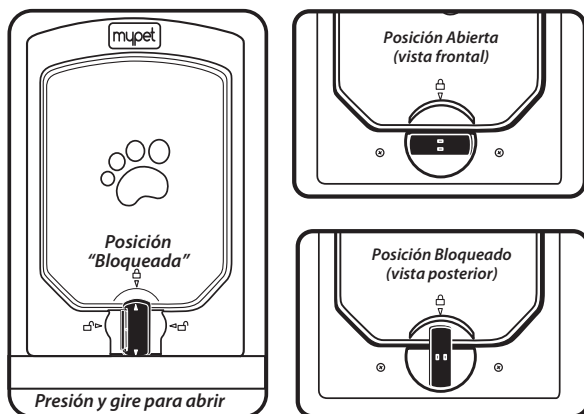
PARA BLOQUEAR:

Apriete y gire la perilla central frontal situada debajo de la puerta de mascotas. A medida que gira la perilla, ésta pasará a la posición vertical y mantendrá la puerta firmemente bloqueada.



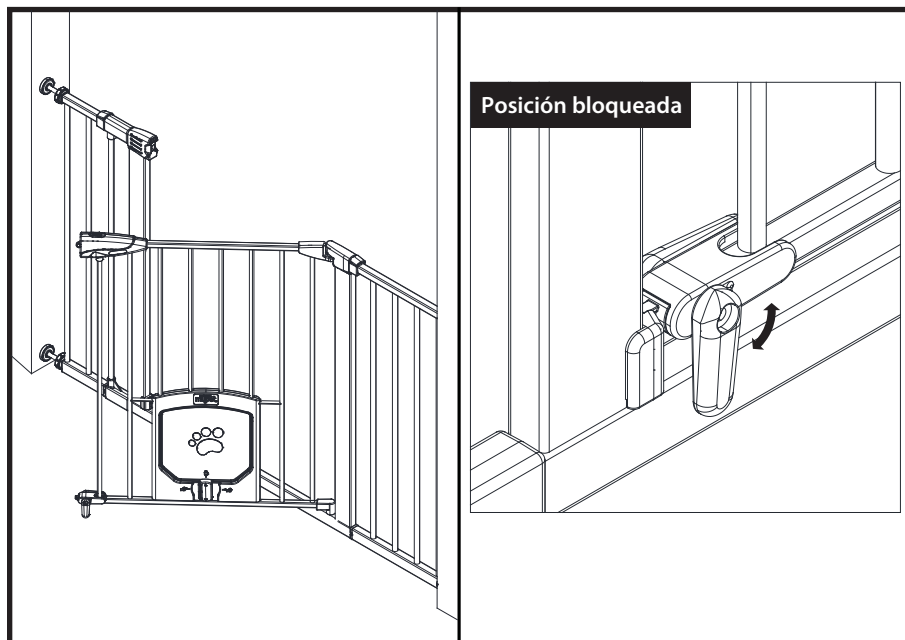
ADVERTENCIA

Este artículo está destinado ÚNICAMENTE para mascotas y NUNCA debe utilizarse con niños de entre 6 y 24 meses debido a riesgos de atrapamiento o asfixia.



Funcionamiento del control de apertura

Gire la perilla hacia abajo en el tope de la puerta para determinar la dirección en que se abrirá la puerta. La puerta se abre en ambas direcciones cuando el tope de la puerta no gira. Para bloquear completamente, baje el tope de la puerta a la posición bloqueada en ambos lados de la puerta.



Cuidado

LIMPIEZA: limpie la puerta de seguridad con agua tibia y un detergente suave. Use un paño suave o una esponja para evitar los rayones. Nunca utilice solventes ni sustancias químicas para limpiar la puerta de seguridad.

Distribuido exclusivamente en
Estados Unidos por
North States Industries, Inc.
5455 Highway 169 N
Plymouth, MN 55442
www.northstatesind.com

Fabricado en Vietnam